

na návštěvě ve srubu

# Srub pod tužkou architekta

Rodiče mladého architekta Zdeňka Šimoníka si oblíbili Šumavu a jejich víkendové výlety se časem změnilly v cílené hledání pozemku poblíž Lipna pro vlastní rekreační objekt. Jeden jim syn rozmluvil, druhý je společně zaujal, stejně jako srubová konstrukce, která stála na sousedním pozemku. Tak začal příběh srubu, jehož architekt dělal vše pro to, aby se klasické představy o takové dřevostavbě téměř nepodobal.

**V**té době měli sousedi už postavenou hrubou stavbu srubu a rodiče přišli s nápadem, že se jim ta konstrukce líbí. Začali jsme tedy zvažovat pro a proti z hlediska nákladů, vlastností a vzhledu takového domu, až jsme si řekli „proč vlastně ne“, jen se mi nechtělo projektovat klasický rustikální srub. Vzal jsem to jako výzvu – zkusíme postavit srub, který bude využívat tradiční technologie, ale bude to moderní stavba.









1



3

## výuční list praxí

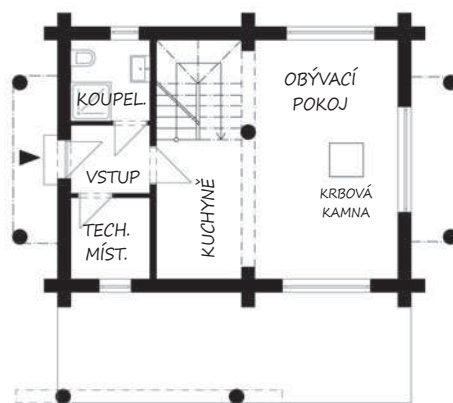
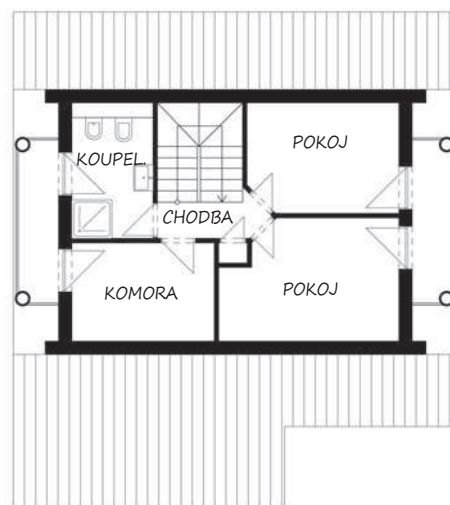
Zvolili jsme poměrně malý půdorys už kvůli našim finančním možnostem, neboť jsem toho názoru, že lepší je zvednout si standard bydlení než vybudovat zbytečné metry navíc, které ve výsledku stejně nejsou nepotřeba. Dům vychází se zdejší šumavské architektury, tvoří ho obdélník s tradičním poměrem stěn a s klasickou sedlovou střechou, jen jsme ho převedli do podoby srubové konstrukce.

Hledali jsme čistě provedenou srubařinu, která nás nakonec přivedla k firmě Kanadské sruby Tábor a musím říct, že s provedením hrubé stavby jsme maximálně spokojeni.

Při stavbě srubu jsem se poprvé setkal se spoustou konstrukčním detailů, specifických pro srubovou konstrukci, a snažil se jejich obvyklé řešení vylepšit tak, aby v budoucnu nepřinesly další komplikace. Například truhlářské obložky jsme montovali přímo na okna a celý blok jsme vsazovali do konstrukce. Jednou z výhod je, že horní hrany oken si drží stejnou úroveň, nerozjíždějí se výškově a nevnikají nám tady další problémy se sedáním.

Člověk ale dělá také chyby. Některé trámy jsme vyžlabili málo, takže nám zajely do obložek a truhlář je musel dodatečně upravovat. Teď už tedy víme – příště nešetřit! Počítali jsme totiž se sedáním kolem deseti centimetrů a to jsme se hodně spletli, protože téměř po dvou letech jsme asi na třináct a vypadá to, že srub si ještě zcela nesedl. S rezervou je nutné brát v úvahu patnáct až osmnáct centimetrů.

1 – 3 VÝBĚR POZEMKU JE PRO STAVBU NEJDŮLEŽITĚJŠÍ ROZHODNUTÍ, NA NĚM SE UŽ NEDÁ NIC ZMĚNIT. IDEÁLNÍ JE OTEVŘÍT OBYTNÝ PROSTOR NA JIŽNÍ NEBO JIHOZÁPADNÍ STRANU. V TOMTO PŘÍPADĚ OKOLNÍ LOUKA A VZROSTLÝ LES JSOU ZÁRUKOU, ŽE PRAVDĚPODOBNOST VÝSTAVBY DALŠÍCH OBJEKTŮ V SOUSEDSTVÍ JE MINIMÁLNÍ



## Technické parametry:

SPODNÍ STAVBA: betonová základová deska  
STAVEBNÍ SYSTÉM: srubová konstrukce  
KROV: dřevěný – smrk  
STŘEŠNÍ KRYTINA: betonová taška KM Beta  
VSTUPNÍ DVEŘE: hliníkový profil  
OKNA: hliníkový profil  
ZASKLENÍ: izolační trojsklo  
PODLAHY: dřevo, keramická dlažba  
TOPENÍ: elektrokotel, centrální rozvod, doplňková krbová kamna na dřevo  
POZEMEK: 3000 m<sup>2</sup>  
ZASTAVĚNÁ PLOCHA: 60 m<sup>2</sup> + 60 m<sup>2</sup> garážové stání s kůlnou  
OBYTNÁ PLOCHA: 120 m<sup>2</sup>  
NÁVRH A PROJEKT: zdenek simonik architects  
REALIZACE: Kanadské sruby Tábor, s.r.o.,  
[www.kanadskesrubby.cz](http://www.kanadskesrubby.cz)



## na návštěvě ve srubu



### z malého prostoru maximum

Mezi klientem a architektem padají většinou zábrany, když dojde na interiér, a zábavné je, jak se to řeší v rámci rodiny. Mnohokrát jsme třeba měnili schéma kuchyně. Zatímco mamka měla jasný požadavek na dostatečnou velikost a vybavení, já jsem si hlídal design – aby byla prostorově co nejúspornější a aby v ní nebyly zbytečné tvary navíc. Nakonec je větší, než jsem chtěl, ale musím uznat, že praktický názor klienta – mámy byl naprosto správný. Každý architekt by si měl uvědomit, že nestaví dům pro sebe, a klient by neměl mít zábrany své představy s ním konfrontovat.

Kuchyně je součástí obytného přízemí. Do jeho středové osy jsem umístil kamna na dřevo, jenže komín nám v podkroví vycházel přesně do příčky mezi ložnicemi. Obě varianty, které se nabízely - posunout kamna nebo posunout příčku, jsem zavrhl a odkouření jsem protáhl příčkou. Bylo to trochu složité řešení, aby se zachovala její zvuková neprůzvučnost a přitom jsme splnili požární normy na umístění komínu do konstrukce. Přineslo nám to ale i neočekávané výhody. Komín je dvouplášťový prefabrikát, kde je kouřovod, tepelná izolace a na povrchu vrstva z leštěného antikora, protože výrobce počítá s jeho interiérovým využitím. Z nutnosti jsme tedy v místnostech získali i dekorativní industriální detail, který ve svých návrzích také rád používám. A další výhoda – zhruba za deset minut od zatopení je komín vlažný a za hodinku vytápí ložnice lépe než elektrické těleso.

### jednoduché čisté prostory

V interiéru dřevo působí osobnějším dojmem než klasická omítaná stěna. Uplatnění srubové kulatinové konstrukce je báječné a zvolil bych ji znovu, zvláště v rekreačním objektu někde



1, 2 INTERIÉR DÁVÁ VYNIKNOUT DŘEVU V KONTEXTU S MODERNÍMI MATERIÁLY A BARVAMI (HLINÍK, KŮŽE; BÍLÁ A ČERNÁ BARVA, VÝRAZNÉ ORANŽOVÉ DOPLŇKY). ÚZKÉ OKNO JE NEJEN ZDROJEM SVĚTLA. V MÍSTNOSTI VYTVÁŘÍ V PŘÍMÉM POHLEDU ŽIVÝ OBRAZ Z BŘEZOVÝCH KMENŮ ZA DOMEM

3 KUCHYŇ JE TRUHLÁŘSKOU PRACÍ NA ZAKÁZKU, JAKO VĚTŠINA NÁBYTKU V DOMĚ, A ZÁROVEŇ PROSTOROVÝM KOMPROMISEM ARCHITEKTA A MAJITELKY DOMU

## na návštěvě ve srubu

na horách. Snažil jsem se vždy najít způsob, jak dřevo nechat vyniknout v jeho přirozeném přírodním vzhledu, proto jsme volili nátěr na bázi vosku s olejem bez barevných přísad, a k němu jsme hledali moderní materiál, který by mu nekonkuroval, ale zároveň vytvářel příjemný kontrast. Příkladem mohou být hliníková okna, technologicky výborně řešená, ale v klasických srubech jsou neobvyklá.

V podkroví máme celodřevěnou koupelnu, kde dřevo a voda fungují spolu bez větších omezení. Je namořená speciálním přípravkem na ošetření dřeva proti vlhkosti, který z rozstříkané vody vytvoří dobře stíratelné kuličky. Dalším trikem je dokonalé odizolování sprchového koutu speciálním italským obkladem z nedělené keramiky. Je to pružný materiál o tloušťce tři milimetry, který se vyrábí v pásech jeden metr širokých a lepí se na stěnu.

K nažloutlé barvě dřeva jsem v přízemí volil univerzální černou a bílou, čisté barvy, které mám rád, koupelny a ložnice v podkroví jsou vždy v jedné výraznější barvě.

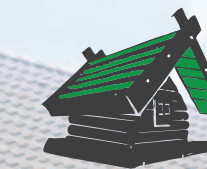
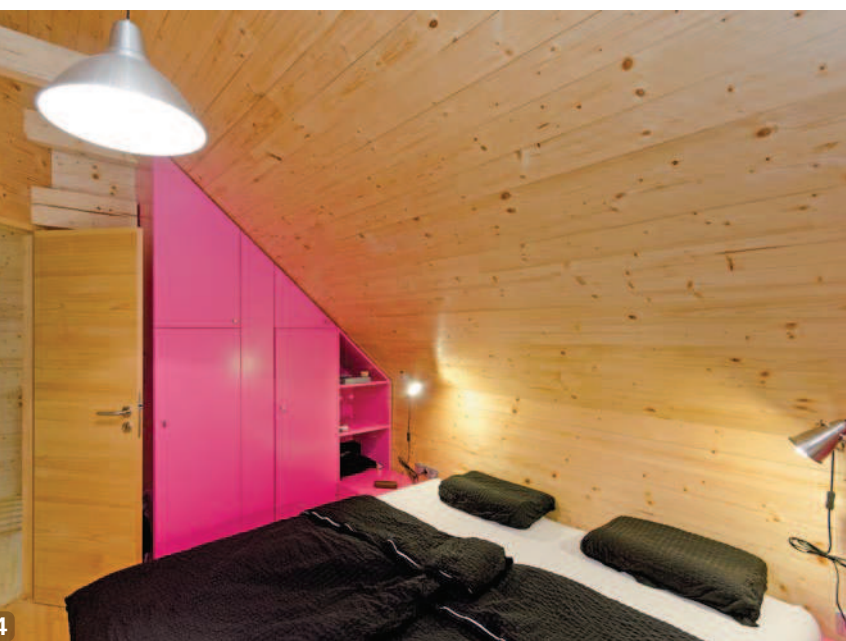
*Připravila Helena Petáková  
Foto Martin Zeman*



1, 2 JEDNODUCHÝ TYP SCHODIŠTĚ TVOŘÍ DŘEVĚNÉ LATĚ S NEREZOVÝM ÚHELNÍKEM MÍSTO MADLA. VE SRUBOVÉ KONSTRUKCI MUSÍ BÝT SAMOSTOJNÉ, NEUKOTVENÉ DO STĚNY

3 V PODKROVÍ SE NEPLÝTVALO PROSTOREM PRO CHODBU, PROTO DVEŘE DO LOŽNIC SVÍRAJÍ PRAVÝ ÚHEL. DĚLÍCÍ PŘÍČKOU PROSTUPUJE KOMÍN

4 KAŽDÁ LOŽNICE JE LADĚNÁ DO JEDNÉ VÝRAZNÉ BARVY. KROMĚ NEREZOVÉHO KOMÍNA JE DALŠÍM PRVKEM INDUSTRIÁLNÍHO DESIGNU IMITACE LAMPY Z TOVÁRNÍ HALY



**KANADSKÉ  
SRUBY TÁBOR**

**Kanadské sruby Tábor s.r.o.**

*PRO RADOST Z BYDL*

- sruby a roubenky
- rodinné a rekreační domy
- komerční objekty
- doplňkové stavby
- projekce, servis



**KANADSKÉ SRUBY TÁBOR s.r.o.**

tel.: 776 616

**Chcete být úspěšný  
stavbě svého domu?  
Více na [www.kanadskesruby.cz](http://www.kanadskesruby.cz)**