





na návštěvě v poloroubence

Kde vládne borovice

Při redakčních cestách občas zabloudíme, ale doptat se na hledaný srub nebo roubenku je většinou snadné, a to i když stojí na samotě u lesa. Pro místní lidi jsou to stavby stále výjimečné. Stejně tak v nové zástavbě ve stráni nad Lipnem nás ochotní kolemjdoucí směřovali mezi desítkami rozestavěnými domy i hotovými novostavbami správně k cíli. Josef s manželkou Zuzanou také potvrzují, že lidé je zatím neznají osobně, ale podle jejich poloroubenky, na kterou se chodili zvědavě dívat, jak roste.

Na Šumavě jsme se seznámili na podnikové chatě zaměstnavatele našich rodičů, když nám bylo dvanáct let. Pak jsme sem jezdili na prázdniny se svými dětmi, během vojny jsem také „hlídal“ zdejší vojenský prostor, rád jsem tady s kamarády rybařil a nakonec jsme si z bývalé ubytovny pro montéry vybudovali vlastní penzion. Dům byl dost zdevastovaný, museli jsme si vzít úvěr na rekonstrukci, a abychom všechno utáhli, provozovali jsme penzion sami ve dvou i s kuchyní. Hosté se k nám rádi vraceli, jenže když jsme je chtěli poslat na výlet, museli jsme těžít z toho, co jsme znali z dřívějšíka. Lyžařské středisko za domem, ale za deset let jsme se tam nedostali ani jednou. Neměli jsme čas na přírodu,





3

na návštěvě v poloroubence

na koupání, na běžky... V pohostinství jsme už předtím pracovali celý život, tak nastal čas říct si dost, penzion jsme prodali a postavili si dům jen pro relaxaci v důchodu. V lokalitě, kde jsme dřív trávili své dovolené, jsme oslovili tři obce, v jedné zrovna prodávali už zasífované parcely, byli jsme mezi prvními zájemci a mohli jsme si vybrat místo s krásným výhledem



4

dřevo mám rád

V pražském domku, kde jsme s manželkou bydleli, a potom i v našem penzionu jsem alespoň všechno obkládal palubkami. Na Šumavě se nám zalíbily původní dřevěné chaloupky a postupně jsme dospěli k rozhodnutí postavit si dřevěnku. Informace jsme čerpali hodně z vašeho časopisu, který jsme odebírali dva roky předtím, než jsme začali stavět. Našli jsme v něm i příklady staveb situovaných v kopci a chtěli jsme po jejich vzoru náš dům podsklepit, ale z finančních důvodů jsme od tohoto záměru odstoupili, protože sklep stavbu citelně prodraží.

Naším cílem bylo nechat si postavit dům na klíč od jednoho stavitele, včetně přípojek, plotu a zpevněných ploch a co nejdříve se nastěhovat. Cenovou kalkulaci jsme zadali několika firmám. Nejbližší v dojezdové vzdálenosti jsou Kanadské sruby Tábor, firma pro pracovníky nemusela zajišťovat ubytování a její cenová nabídka podle toho vypadala zajímavě. Solidní dojem na nás udělal její majitel Ing. David Javorský, který měl o stavbu zájem a pak také v jejím průběhu, když se objevil problém, stačilo zavolat a hned ho řešil. Po konzultaci s ním jsme upustili od jedné z úvah postavit si srub. Technologie zahrnuje tříleté, možná i delší vysychání surového dřeva a nám se nechtělo tak dlouho čekat. Rozhodli jsme se pro roubenku z lepené finské borovice, která pracuje jen minimálně, nemusí se počítat s většími dilatačními úpravami a se spouštěním dřevěných stěn. Při situování stavby na pozemku a hledání co nejvýhodnější pozice v jeho nejvyšší části a směrem na jih nám na doporučení projektanta nakonec z nového domu vyšla poloroubenka. Důvodem jsou protipožární předpisy, podle nichž musí dřevěná stěna stát nejméně šest metrů od hranice pozemku, u zdi stačí tři metry, které odpovídají našemu umístění.



5

1 STAVBA NA KLÍČ I S OPLOCENÍM A BAZÉNEM OD JEDNOHO STAVITELE TRVALA NECELÝ ROK

2 SVAŽITÝ POZEMEK OHROŽOVALY PŘED VYBUDOVÁNÍM DRENÁŽÍ A TRATIVODŮ PŘÍVALOVÉ DEŠTĚ. ZEĚ NAD DOMEM DRŽÍ TERÉN PROTI SESUVU

3 POLOROUBENKA JE SITUOVANÁ NA KOPCI, KDE POMĚRNĚ HODNĚ PROFUKUJÍ VĚTRY I OD LIPENSKÉ NÁDRŽE, TĚŽKÁ BETONOVÁ STŘECHA JE ZÁRUKOU STABILITY DOMU

4 DO VÝHLEDU NA ŠUMAVSKÉ STRÁNĚ OBČAS ZABLOUDÍ I STÁDO BÝKŮ, PASOUCÍ SE PŘÍMO U DOMU

5 DOSTATEČNÝ PŘESAH STŘECHY CHRÁNÍ NEJEN OBÁLKU DOMU PŘED POVĚTRNOSTNÍMI VLIVY A JEHO INTERIÉR PŘED PŘEHŘÁTÍM V LÉTĚ, ALE POSKYTUJE I PŘÍJEMNÉ MÍSTO PRO VENKOVNÍ POSEZENÍ





NA POSLEDNÍ CHVÍLI DOŠLO KE ZMĚNĚ BARVY KRBOVÝCH KAMEN ZE ZELENÉ NA HĚDOU, KTERÁ VÍCE LADÍ S DALŠÍM VYBAVENÍM. KAMNÁŘSTVÍ HANUŠ, KTERÉ MAJITELÉ VYBRALI Z VÍCE NABÍDEK, NEZKLAMALO



na návštěvě v poloroubence



za necelý rok hotovo

Základy a hrubou stavbu zděné části firma postavila na podzim 2013. Roubený skelet se pak začal díky příznivé zimě stavět v polovině ledna a ve druhé polovině června byl dům hotový a připravený k nastěhování, i s plně funkčním bazénem. Hlavně montáž dřevěné části postupuje velmi rychle, na míru opracované trámy jsou přivezené už z výrobní haly a skládanka hrubé stavby pak trvá čtrnáct dnů. Práce urychlilo také použití lepeného dřeva, které je optimální i pro kombinaci se zděnou částí. Během letních prázdnin se pak ještě dodělávaly okolní zpevněné plochy a plot. Při terénních úpravách nás trochu zaskočily přívalové deště s valící se vodou z horních pozemků. Navíc jsme proto museli nechat vybudovat drenáže a trativody. Veškerou dešťovou vodu ze střechy máme svedenou do nádrže, odkud ji čerpáme čerpadlem na zalévání.

S průběhem stavby jsme hodně spokojeni, i se stavební partou, která u nás pracovala. Jak jsme dům měli nakreslený, tak také stojí. Sice nemůžeme jenom chválit - nějaké problémy se vyskytly, když šla stavba do finišu a sešlo se víc řemesel najednou, zaznamenali jsme i drobné nesrovnalosti v cenové nabídce - všechno se ale nakonec zvládlo a rozumnou dohodou vyřešilo. Vloni na podzim proběhla s panem Javorským závěrečná přejímka, dům je hotový a ani dřevěná část by se už neměla pohnout.

borovice krásně kreslí

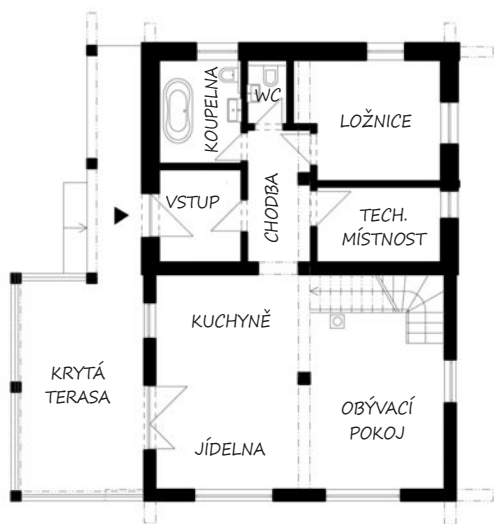
Naše rodina je poměrně rozvětvená. Pro projektanta jsme proto měli úkol umístit do domu čtyři ložnice, abychom se sem pohodlně vešli. Při zařizování interiéru jsme se v mnohém inspirovali fotografiemi vašeho časopisu - vybírali jsme typ schodiště nebo kachlová kamna... Systém vytápění jsme řešili krbovou vložkou, se kterou jsme měli dobré zkušenosti v penzionu. Dvěma kilowatty topí do vzduchu a deseti do vody. Z akumulací nádrže je teplo rozváděné do radiátorů, které máme v každé místnosti. Pro případ, že je větší zima nebo netopíme v kamnech, je v nádrži také elektrická vložka, která temperuje dům i v době naší nepřítomnosti. Příjemným komfortem je dodatkové podlahové topení s elektrickým přímotopem v koupelně, když vystoupíme z vany, nešlápne na studenou podlahu.

Z masivní borovice máme nejen roubené stěny, ale i schodiště, obklady a nábytek. Jsem do ní zamilovaný - má víc suků, než třeba smrkové dřevo, a i díky tomu v interiéru krásně kreslí svou medovou barvou s přírodními

1, 2 V SEDACÍ SOUPRAVĚ MAJITELÉ POKOHLNĚ RELAXUJÍ UŽ TRICET LET. INTERIÉR POLOROUBENKY JE ZAŘÍZENÝ STARŠÍM I NOVÝM MASIVNÍM NÁBYTKEM. SVĚTLA VOLILI JEDNODUCHÁ, KTERÁ NENÁPADNĚ DOPLŇUJÍ DOMINUJÍCÍ DŘEVO

3 MAJITEL JE ZAMILOVANÝ DO DŘEVA A ZVLÁŠTĚ DO BOROVICE. TVOŘÍ ROUBENÉ STĚNY V PŘÍZEMÍ, JE Z NÍ NÁBYTEK I OBKLADY V PODKROVÍ

4, 5 ZKOSENÉ STROPY PODKROVÍ BYL PROBLÉM HLAVNĚ PŘI ZAŘÍZOVÁNÍ LOŽNIC. POCIT STÍSNĚNOSTI NAHRADUJÍ KRÁSNÉ VÝHLEDY, NAOPAK V PŘÍZEMÍ JE PROSTORU DOST, ZATO Z OKNA JE OKOLNÍ KRAJINA VIDĚT O NĚCO MĚNĚ



Technické parametry:

SPODNÍ STAVBA: betonová základová deska
 STAVEBNÍ SYSTÉM: roubenka z lepené finské borovice
 v kombinaci se zděnou částí
 KROV: vaznicový z borovicového dřeva
 STŘEŠNÍ KRYTINA: betonové tašky Bramac
 VSTUPNÍ DVEŘE: dřevěné s obložkami
 OKNA: dřevěná s obložkami
 ZASKLENÍ: izolační dvojsklo
 PODLAHY: kombinace dlažby a dřevěné podlahy
 TOPENÍ: zdroj tepla krbová vložka s teplovodním výměníkem
 a elektrické dotápění, rozvod do topných těles
 POZEMEK: 910 m²
 ZASTAVĚNÁ PLOCHA: 129 m²
 OBYTNÁ PLOCHA: 159 m²
 REALIZACE: KANADSKÉ SRUBY TÁBOR s.r.o.,
 >> www.sruby-tabor.cz

ornamenty. A k tomu si přimyslete vůni dřeva! Dýchne na nás kdykoliv večer vstoupíme do ložnice, nebo se do dřevostavby vrátíme po delší době. Rodině a přátelům se u nás líbí a doposud se sami chodíme kochat pohledem na naši poloroubenku také zvenku.

Na Šumavě jsme vlastně teď už zakotvili natrvalo. Je tady všechno, co si můžeme přát. Přímo z oken výhledy na hory, pastviny, jezero, kostelíček. Za kulturou jezdíme do Českého Krumlova, který nám nahrazuje oblíbenou starou Prahu. Její zákoutí nám připomínají alespoň obrázky pověšené na stěnách a naopak v pražském bytě, kam teď občas už zajedeme jen „na dovolenou“, nám visí šumavské obrazy po mamince, která odtud pochází. Celý život jsme rekonstruovali domy, ale tento nový je určitě náš poslední.

Připravila Helena Petáková
Foto Martin Zeman



NA HNĚDÉ KOUPELNĚ SE MAJITELÉ SHODLI NA PRVNÍ POHLED